

IETUVOS KARIUOMENĖS LOGISTIKOS VALDYBOS  
ĮGULŲ APTARNAVIMO TARNYBOS  
VILNIAUS ĮGULOS APTARNAVIMO CENTRAS

TVIRTINU  
Įgulų aptarnavimo tarnybos vadas

plk. lt. Mindaugas Juotkus

STATINIO PAPRASTOJO REMONTO DARBŲ KIEKIO ŽINIARAŠTIS

2024 m. d.  
Vilnius

Komisija, sudaryta Lietuvos kariuomenės Logistikos valdybos Įgulų aptarnavimo tarnybos vado 2024 m. kovo 22 d. įsakymu Nr. V-133 „Dėl Lietuvos kariuomenės Logistikos valdybos Įgulų aptarnavimo tarnybos komisijų tvirtinimo“, susidedanti iš komisijos pirmininko: Ramūno Tolvaišos, VĮAC Infrastruktūros priežiūros skyriaus vedėjo, narių: kpt. Žygimanto Jakšto, VĮAC Infrastruktūros priežiūros skyriaus statybos vyresn. inžinieriaus, Linos Sakalauskienės, VĮAC Infrastruktūros priežiūros skyriaus sistemų inžinieriaus, Prano Kolosovskio, VĮAC Infrastruktūros priežiūros skyriaus statinių priežiūros inžinieriaus ir plk. lt. Jurgitos Savickiaitės, Lietuvos didžiojo etmono Kristupo Radvilos Perkūno ryšių ir informacinių sistemų bataliono vadės, apžiūros metu nustatė, kad:

1. **RISB pastato Nr. 2804p (J. Kairiūkščio g. 14 Vilnius) antro aukšto patalpoms,** reikia atlikti šiuos (lentelėje) pateiktus, remonto darbus:

Eil. Nr.	Darbų pavadinimas	Mato vnt.	Kiekis	Techninių specifikacijų vardinis žymuo	Pastabos
	<b>Kareivinių pastato 2804p pastato antro aukšto patalpų remontas</b>				
1.	Jungiklių, perjungiklių, rozečių demontavimas	vnt.	32,00	TS-01	
2.	Luminescencinių iki dviejų lempų šviestuvų demontavimas	vnt.	20,00	TS-01	
3.	Sienų aptaisymo glazūruotomis plytelėmis išardymas, be plytelių išsaugojimo	m <sup>2</sup>	12,70	TS-01	
4.	Grindjuosčių nuardymas	m	157,00	TS-01	
5.	El. instaliacijos plastikinių kanalų iki 100x60 mm skersmens demontavimas,	m	43,00	TS-01	
6.	Langų keitimas varstomais plastiko langais, išlaužiant mūro užkaitus ir nekeičiant palangių	m <sup>2</sup>	24,10	TS-02	
7.	Durų blokų keitimas plieniniais durų blokais ( vidinės durys, blokai iki 2 m2)	m <sup>2</sup>	3,40	TS-03	

8.	Durų blokų keitimas plieniniais durų blokais ( vidinės durys, blokai daugiau 2 m2 iki 3 m2)	m <sup>2</sup>	8,40	TS-03	
9.	Staktų sandūrų su sienomis hermetizavimas makrofleksu	m	30,00	TS-03	
10.	Vidaus angokraščių tinko remontas cemento-kalkių skiediniu	m <sup>2</sup>	13,30	TS-04	
11.	Keraminių plytelių grindų dangos remontas, keičiant plyteles , kai remontuojamas plotas daugiau 0,5 m2 iki 1,0 m2, plytelių plotas daugiau 0,05 m2	m <sup>2</sup>	1,00	TS-05	
12.	Vidaus sijų, kolonų paviršių glaistymas (pirmasis 1.00 mm storio sluoksnis)	m <sup>2</sup>	14,20	TS-06	
13.	Vidaus sijų, kolonų paviršių glaistymas (kartotinis 1.00 mm storio sluoksnis)	m <sup>2</sup>	14,20	TS-06	
14.	Vidaus juostinių konstrukcijų (iki 20 cm pločio) paviršių pagrindo gruntavimas giliai įsigeriančiais gruntais voleliu	m <sup>2</sup>	14,20	TS-07	
15.	Vidaus sijų, kolonų paviršių dažymas vienu sluoksniu voleliu	m <sup>2</sup>	14,20	TS-08	
16.	Vidaus sijų, kolonų paviršių dažymas antru arba kartotiniu sluoksniu voleliu	m <sup>2</sup>	14,20	TS-08	
17.	Anksčiau dažytų vidaus sienų gerasis dažymas emulsiniais dažais, nuvalant senus dažus ir glaistant	m <sup>2</sup>	516,90	TS-09	
18.	Anksčiau dažytų lubų gerasis dažymas emulsiniais dažais, nuvalant senus dažus ir glaistant	m <sup>2</sup>	198,00	TS-09	
19.	LED panelių vidaus apšvietimui montavimas	vnt.	50,00	TS-10	
20.	Kištukinių lizdų blokų montavimas potinkinėse dėžutėse , kai bloke elementų 2.00 vnt	vnt.	24,00	TS-11	
21.	Jungiklio montavimas, kai instaliacija paslėptoji	vnt.	8,00	TS-11	
22.	Grindjuosčių tvirtinimas linoleumo dangų grindims , kai grindjuostės PVC	m	157,00	TS-12	
23.	El. instaliacijos plastikinių kanalų iki 100x60 mm skersmens montavimas, tvirtinant prie betono sienos	m	10,50	TS-13	
24.	Vagų iškirtimas paslėptai elektros instalicijai vagotuvu betono lubose	m	150,00	TS-14	
25.	Vagų iškirtimas paslėptai elektros instalicijai vagotuvu tinkuotose sienose	m	50,00	TS-14	
26.	Elektros instaliacijos laidų, kabelių iki 16 mm2 skerspjūvio ploto tiesimas paruoštose vagose (po tinku)	m	300,00	TS-14	

27.	Vagų užtaisymas (tinkavimas), nutiesus apšvietimo tinklo laidus lubų paviršiuose	m	150,00	TS-14	
28.	Vagų užtaisymas (tinkavimas), nutiesus apšvietimo tinklo laidus sienų paviršiuose	m	50,00	TS-14	
29.	Keičiamų langų išorės nuolajų (palangių) montavimas, kai sienų apdaila apdailos plokštės	m	20,50	TS-15	
30.	Tiesinių išorinių angokraščių paprasto tinko remontas, dirbant ant pastolių (žemės)	m <sup>2</sup>	5,10	TS-16	
31.	Statybinių šiukšlių išvežimas 25 km atstumu automobiliais-savivarčiais, pakraunant rankiniu būdu	t	2,00	TS-01	

2, įvertinus galima papildomą užsakovo išlaidų poreikį, kuris gali atsirasti dėl statinio paprastojo remonto darbų kiekio žiniaraščio ar projekto sprendinių tikslinimo, kiekio žiniaraštyje ar projekte nenumatytų ar apskaičiuojant kainą neįtrauktų, tačiau būtinų statiniui suremontuoti darbų, siūlo numatyti 0% užsakovo rezervą nuo remonto darbų kainos lėšų papildomiems remonto darbams finansuoti.

PRIDEDAMA:

1. Techninė specifikacija, 6 lapai;
2. Objekto planas, 1 lapas;
3. Remonto darbų kiekių lentelė 2 lapai.

Komisijos pirmininkas

Nariai:

*(parašas)* ..... *l.e.p. Lina Sakalauskienė*  
 (parašas) Ramūnas Tolvaiša

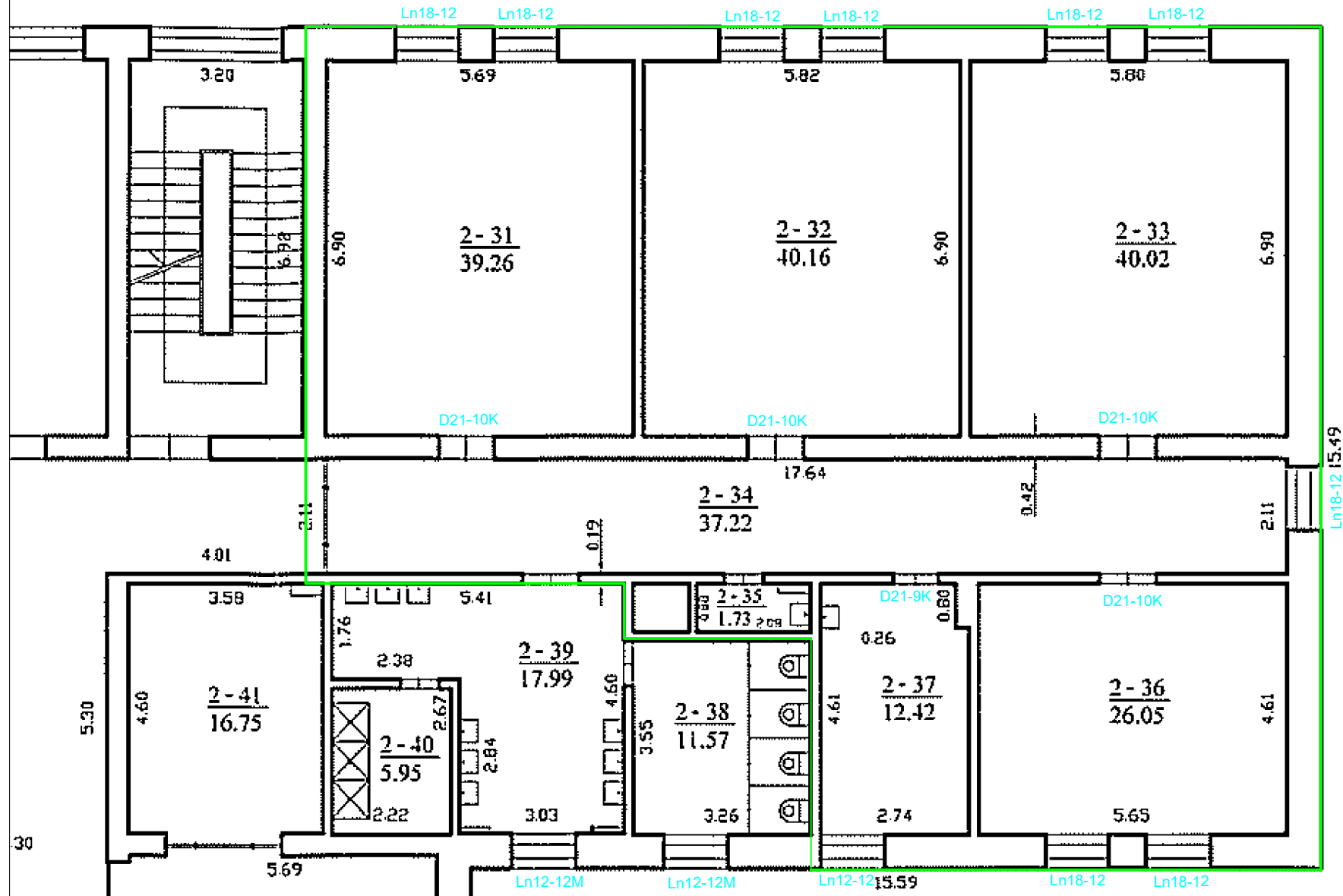
*(parašas)* .....  
 (parašas) Lina Sakalauskienė

*(parašas)* .....  
 (parašas) Pranas Kolosovskis

*(parašas)* .....  
 (parašas) kpt. Žygimantas Jakštas

*(parašas)* .....  
 (parašas) plk. lt. Jurgita Savickiaitė

# OBJEKTO PLANAS



# **LIETUVOS KARIUOMENĖS RYŠIŲ IR INFORMACINIŲ SISTEMŲ BATALIONO (J. KAIRIŪKŠČIO G. 14, VILNIUS) PASTATO 2804P ANTRO AUKŠTO PATALPŲ REMONTO TECHNINĖ SPECIFIKACIJA**

## **1. Bendrieji reikalavimai.**

Medžiagos, gaminiai bei įrengimai turi būti sertifikuoti Lietuvos Respublikoje. Visi statybiniai gaminiai, medžiagos ir priedai turi atitikti statinio paprastojo remonto darbų kiekių žiniaraštį ir būti nauji. Remonto darbų metu nerekomenduojama keisti medžiagas, gaminius ar įrengimus kitais, negu pateikta rangos pasiūlymuose. Visoms statybinėms medžiagoms ir gaminiams turi būti pateikta kokybę patvirtinantys atitikties dokumentai (sertifikatai, techniniai liudijimai, eksploatacinių savybių deklaracijos) (STR 1.01.04:2015 „*Statybos produktų, neturinčių darniųjų techninių specifikacijų, eksploatacinių savybių pastovumo vertinimas, tikrinimas ir deklaravimas. Bandymų laboratorijų ir sertifikavimo įstaigų paskyrimas. Nacionaliniai techniniai įvertinimai ir techninio vertinimo įstaigų paskyrimas ir paskelbimas*“).

Užsakovas turi teisę atmesti medžiagas be jokių papildomų išlaidų, jei jos neatitinka techninės specifikacijos reikalavimų. Tokiu atveju, rangovas turi pateikti kitas medžiagas ir įrengimus, kurie atitinka techninę specifikaciją.

Visi darbai turi būti atliekami pagal techninėje specifikacijoje ir gamintojo pateiktas instrukcijas bei taikant tinkamus darbo metodus, o taip pat naudingą gamybinę patirtį.

Statybos darbų vadovas turi užtikrinti saugų darbą, aplinkos apsaugą, tinkamas darbo sąlygas remonto darbų vietoje, taip pat gretimos aplinkos bei šalia dirbančių ir judančių žmonių apsaugą nuo remonto darbų keliamų neigiamų veiksnių. Bet kurios priemonės įgyvendinimo darbai turi būti atlikti iki galo, suremontuotos pastato patalpos turi būti tinkamos tolimesnei eksploatacijai. Po remonto darbų neturi pablogėti kitų pastato dalių ar teritorijos elementų eksploatacinės savybės.

## **2. Medžiagų ir gaminių kokybės reikalavimai.**

Visi gaminiai ir medžiagos turi atitikti techninėje specifikacijoje nurodomus bendruosius kokybės reikalavimus. Jų įpakavimai, pristatymo dokumentai ar kita turi nurodyti jų kokybę.

Taip pat statybos produktas laikomas tinkamu naudoti, jeigu jis atitinka darniojo standarto ar Europos techninio liudijimo reikalavimus, o kai tokių specifikacijų nėra, - nacionalinės techninės specifikacijos, pripažintos Europos Sąjungoje, reikalavimus. Jei nėra nė vienos iš minėtų specifikacijų, - statybos produktas laikomas tinkamu naudoti, jeigu jis atitinka nacionalinės techninės specifikacijos reikalavimus.

Statybos produktai, tinkami naudoti pagal paskirtį ir atitinkantys darniųjų techninių specifikacijų reikalavimus turi būti paženklinėti „CE“ ženklu. Apdailos medžiagų spalva ir faktūra turi būti suderinta su Užsakovu.

## **3. Statybos įranga ir statybos metodai.**

Visa įranga, technika, priedai ir statybos metodai turi atitikti Lietuvos Respublikos darbuotojų saugos ir sveikatos reikalavimus bei kitus reikalavimus, reglamentuojančius saugų darbą statybvietėje.

Paslėpti darbai:

- Rangovas privalo informuoti Užsakovo atstovus, kada galima tikrinti medžiagų ir įvairių stadijų darbų kokybę, prieš atliekant sekančias konstrukcijas ar darbus.
- Statybos remonto darbai turi būti atliekami laikantis statybos techninių reglamentų ir kitų teisės aktų, reglamentuojančių statybos veiklą (normų, taisyklių) reikalavimų.

## **4. Garantija.**

Rangovui tenka Lietuvos Respublikos įstatymų numatyta atsakomybė už blogai atliktų statybos darbų padarinius statybos metu ir per rangos sutartyje nustatytą statinio garantinį laiką, kurio pradžia skaičiuojama nuo statinio pripažinimo tinkamu naudoti dienos, bet ne trumpesnę kaip: statinio garantinis laikas – 5 metai; paslėptų statinio elementų – 10 metų, o nustačius šiuose elementuose tyčia paslėptų defektų - 20 metų

Rangovas privalo per garantinį laikotarpį savo sąskaita skubiai ištaisyti trūkumus, kilusius dėl nepakankamos darbo kokybės, blogos konstrukcijos ir nestandartinių medžiagų.

## 5. Remonto darbų techniniai reikalavimai:

Žymuo	Charakteristika, techniniai ir įrengimo reikalavimai												
TS-01	<p>Ardymo - demontavimo darbai.</p> <p>Vykdamas ardymo darbus turi būti nepažeistos neremontuojamo statinio veikiančios inžinerinės sistemos, kitos konstrukcijos, įranga bei turtas būtinai pastatui funkcionuoti. Išardytas medžiagas ir konstrukcijas išnešti iš patalpų. Statybinės atliekos turi būti tvarkomos vadovaujantis Statybinių atliekų tvarkymo taisyklėmis, patvirtintomis Lietuvos Respublikos aplinkos ministro 2006 m. gruodžio 29 d. įsakymu Nr. D1-637.</p> <p>Susidariusios atliekos turi būti išrūšiuotos ir laikinai laikomos atskirai iki perdavimo atliekų tvarkytojams:</p> <ul style="list-style-type: none"><li>komunalinės atliekos – maisto likučiai, tekstilės gaminiai, kitos buitinės ir kitokios atliekos, kurios savo pobūdžiu ar sudėtimi yra panašios į buitines atliekas;</li><li>inertinės atliekos – betonas, plytos, keramika ir kitos atliekos;</li><li>perdirbti ir pakartotinai naudoti tinkamos atliekos, antrinės žaliavos – pakuotės, popierius, stiklas, plastikas ir kitos tiesiogiai perdirbti tinkamos atliekos ir (ar) perdirbti ar pakartotinai naudoti tinkamos iš atliekų gautos medžiagos;</li><li>pavojingosios atliekos – asbesto turinčios statybinės medžiagos (šiferinė stogo danga, vamzdžiai, izoliacinės medžiagos), tirpikliai, dažai, klijai, dervos, jų pakuotės ir kitos kenksmingos, degios, sprogstamosios, ėsdinančios, toksiškos, sukeliančios koroziją ar turinčios kitų savybių, galinčių neigiamai įtakoti aplinką ir žmonių sveikatą;</li><li>netinkamos perdirbti atliekos (izoliacinės medžiagos, akmens vata ir kt.).</li></ul> <p>Išrūšiuotos atliekos turi būti perduodamos įmonėms, turinčioms teisę tvarkyti tokias atliekas pagal sutartis dėl jų naudojimo ir šalinimo.</p>												
TS-02	<p>Plastiko langų blokų montavimas mūrinėse</p> <p>Langai plastikiniai su stiklo paketu, orientaciniai matmenys (tikslinti vietoje):</p> <table><tr><td>Žymėjimas</td><td>Matmenys (mm)</td><td>Pastabos</td></tr><tr><td>Ln18-12</td><td>1760x1170</td><td></td></tr><tr><td>Ln12-12</td><td>1160x1170</td><td></td></tr><tr><td>Ln12-12M</td><td>1160x1170</td><td></td></tr></table> <p>Varstant langus jų varčios turi lengvai atsidaryti, užsidaryti ir išlaikyti pusiausvyrą bet kurioje padėtyje. Langų montavimą atlikti vadovaujantis Lietuvos statybininkų asociacijos patvirtintomis statybos taisyklėmis ST 2491109.01:2015 „Langų, durų ir jų konstrukcijų montavimas“. Gaminiai turi būti patikimai įtvirtinti. Plyšiai tarp langų rėmų ir sienų turi būti izoliuojami poliuretano putomis. Stiklo paketui naudoti selektyvinį stiklą. Surinktas lango blokas susideda iš staktos, rėmo, tvirtinimo detalių ir sandarintojų. Langų blokai turi atitikti šias pagrindines charakteristikas:</p> <ul style="list-style-type: none"><li>šilumos laidumo koeficientas <math>k=1.8W/m^2K</math>(t. vid. 18°C),</li><li>orinio triukšmo izoliacijos koeficientas 30 dB,</li><li>atsparumas oro pralaidumui esant <math>p=10 Pa</math>, turi būti 0,29 m<sup>2</sup>h Pa/kg,</li><li>atsparumas statinei apkrovai, veikiančiai 90° kampu langų rėmų plokštumoje, neturi būti mažesnis 500 N,</li><li>atsparumas statinei apkrovai, veikiančiai statmenai rėmų, neturi būti mažesnis kaip 200 N,</li><li>langai turi būti nepralaidūs atmosferiniams krituliams,</li><li>šviesos pralaidumo koeficientas turi būti ne mažesnis kaip 0,52.</li><li>kamerų skaičius (nevarstomų langų) - ne mažiau penkių.</li><li>kamerų skaičius (varstomų langų) - ne mažiau trijų.</li><li>cinkuoto plieno armatūra ne mažiau kaip 2mm storio.</li><li>vyriai metaliniai.</li><li>profilų išorinių sienelių storis ne mažesnis kaip 3mm</li></ul> <p>Naudojami stiklo paketai turi būti 20 mm storio, stiklų sujungimui naudojamas aliuminio rėmelis - 12 mm storio. Lango rėmo išmatavimai turi atitikti angų matmenis.</p> <p>Langų profiliai, sandarinimo medžiagos neturi būti radioaktyvūs ir neturi skleisti nuodingųjų medžiagų. Langų rėmų ir varčių paviršiaus apdaila turi atitikti ne žemesnę kaip III klasę.</p> <p>Plastikinių langų profiliai turi būti tvirtinami metaline armatūra. Kai naudojama plieninė armatūra, ji turi būti atspari korozijai. Plastikinių langų profilių kampinių sujungimų stiprio riba turi būti ≥ 3000 N. Lango rėmo spalva viduje balta, lauke ruda (derinti prie esamų langų spalvos).</p> <p>Plastikinės palangės turi būti pagamintos iš korinę formą turinčio plastikinio profilio, atsparios</p>	Žymėjimas	Matmenys (mm)	Pastabos	Ln18-12	1760x1170		Ln12-12	1160x1170		Ln12-12M	1160x1170	
Žymėjimas	Matmenys (mm)	Pastabos											
Ln18-12	1760x1170												
Ln12-12	1160x1170												
Ln12-12M	1160x1170												

	<p>radiatoriaus šilumai, palangės vidinė dalis užapvalinta, paviršiaus spalva derinama prie esamų palangių. Įstatyta palangės lenta turi būti užtvirtinta, iš apačios užsandarinta sandarinimo putomis, užtinkuojamos. Palangės lenta turi išsikišti iš lango angokraščio kiekvienoje pusėje ne mažiau 3 cm. Palangė turi būti ilgesnė nei lango angos plotis 5 cm kiekvienoje pusėje. Palangės galai užsandarinami specialiais plastikiniais antgaliais. Palangės lentos nuolydis į patalpos vidų 1%. Sąlytyje su lango rėmu užtepama silikono siūlė.</p>									
TS-03	<p>Plieninių durų blokų montavimas mūrinėse sienose ( vidinių durų blokų plotas iki 2 m2)</p> <p>Vidinės durys plieninės HORMAN tipo, varčia 40 mm storio, padaryta iš 0,6 mm storio iš abiejų pusių cinkuotos, dažytos skardos, su putų polistireno užpildu Stakta kampinė, suvirinama iš cinkuotų plieninių profilių, 1,5 mm storio. Durys iš gamintojo turi būti pristatomos į objektą su stakta, varčia pakabinama ant vyrių ir visiškai baigta dažyto paviršiaus apdaila. Spynos chromuotos su rankenomis, užrakto mechanizmu. Orientaciniai durų matmenys:</p> <table><tr><td>Žymėjimas</td><td>Matmenys (mm)</td><td>Pastabos</td></tr><tr><td>D21-10K</td><td>2130x1010</td><td></td></tr><tr><td>D21-9K</td><td>2130x890</td><td></td></tr></table> <p>Durų matmenis tikslinti vietoje.</p> <p>Varstant duris jų varčios turi lengvai atsidaryti, užsidaryti ir išlaikyti pusiausvyrą bet kurioje padėtyje. Durų staktos tvirtinimui turi būti naudojamos metalinės plokštės ir putų poliuretanai. Sandarinimo medžiagos turi turėti suderinamumą su sienų medžiagomis. Gaminiai turi būti gerai uždengti apsaugine plastikine plėvele montuojant ir iki statybos remonto darbų pabaigos. Leistinas durų staktos nuokrypis nuo vertikalės - ne daugiau kaip 3 mm; staktos persikreipimas, bet kuria kryptimi – ne daugiau kaip 2 mm; apvado padėties staktos atžvilgiu – ne daugiau kaip 3 mm. Visos tvirtinimo detalės turi būti apsaugotos nuo korozijos bei turi atitikti durų elementų svorio bei papildomas apkrovas. Durų montavimą atlikti vadovaujantis Lietuvos statybininkų asociacijos patvirtintomis statybos taisyklėmis ST 2491109.01:2015 „Langų, durų ir jų konstrukcijų montavimas“ Durų charakteristikos</p>	Žymėjimas	Matmenys (mm)	Pastabos	D21-10K	2130x1010		D21-9K	2130x890	
Žymėjimas	Matmenys (mm)	Pastabos								
D21-10K	2130x1010									
D21-9K	2130x890									
TS-04	<p>Vidaus paviršių tinkavimas rankiniu būdu gipsiniais skiediniais.</p> <p>Tinkavimo darbai turi būti atliekami vadovaujantis Lietuvos statybininkų asociacijos patvirtintomis taisyklėmis ST 121895674.210.01:2014 „Apdailos darbai“. Paruoštas tinkavimui paviršius turi būti nuvalytas nuo dulkių ir nugruntuotass. Glotnūs paviršiai išraižomi, kapojami. Turi būti paruošiamasis, du išlyginamieji ir dengiamasis sluoksniai. Bendras tinko sluoksnis turi būti ne storesnis kaip 20 mm. Tinkuojamus storesniu sluoksniu paviršius, reikia aptaisyti metaliniu tinkleliu. Išlyginti sienų paviršiai turi atitikti pagerinto tinko kokybinius reikalavimus.</p>									
TS-05	<p>Akmens masės plytelių grindų dangos įrengimas.</p> <p>Grindų plytelių klijavimo darbai turi būti atliekami vadovaujantis Lietuvos statybininkų asociacijos patvirtintomis statybos taisyklėmis ST 121895674.210.02:2021 „Apdailos darbai“.</p> <p>Akmens masės grindų plytelių matmenys, spalva ir raštas iš anksto derinami su užsakovu. Sudūrimo siūlės 4-6 mm. Plytelės turi būti neslidžios. Naudojamos plytelės turi būti pirmos rūšies ir iš vienos partijos, kad nebūtų spalvos skirtumo. Techninės charakteristikos (pagal standarto EN 14411 reikalavimus):</p> <p>Degumas – A1,F;</p> <p>Ilginis stiprumas lenkiant (N) - &gt;500;</p> <p>Stipris lenkiant (N/mm²) - &gt;18;</p> <p>Vandens įgeriamumas masės (%) - 6&lt;E&lt;10;</p> <p>Didžiausias nuokrypis nuo stačiakampiškumo, skaičiuojant nuo gaminio matmens (%) – 0,6;</p> <p>Centro išlinkis, skaičiuojant nuo gaminio matmens storio (%) -5;</p> <p>Akmens masės plytelių dilumas (klasė ir sūkių skaičius) – 4 kl., 2100 sūk.</p> <p>Grindjuostės klijuojamos iš tokių pačių plytelių ir aukštis derinamas su Užsakovu. Įrengiant plytelių dangą pagrindas turi būti kietas. Pagrindas turi būti švarus, atitinkamai sausas (pagal gamintojo instrukcijas) teigiamos temperatūros. Prieš plytelių klojimą pagrindą reikia sudrėkinti. Plytelės klojamos ant gamykloje paruošto mišinio. Siūlės turi būti sandarinamos elastiniu glaistu. Siūlės turi būti tiesios ir vienodo pločio per visą ilgį. Siūlės glaistomos specialiu glaistu pagal gamintojo rekomendacijas. Glaistų ir impregnuojančių medžiagų kokybė turi būti tokia, kad baigtas siūlių paviršius būtų lygus, neporėtas, neigerti purvo, lengvai valomas, atsparus trinčiams ir valikliams, nekeisti spalvos.</p>									
TS-06	<p>Sienų vidinių paviršių glaistymas.</p> <p>Pagal išvaizdą glaistas turi būti vienalytis, be varškėjimo požymių ir mechaninių priemaišų. Glaistymo darbai turi būti atliekami vadovaujantis Lietuvos statybininkų asociacijos patvirtintomis taisyklėmis ST 121895674.210.01:2014 „Apdailos darbai“. Glaisto klampumas, (pagal LST EN 1015-4), 60-80 mm; specifinė masė, tankis, g/cm-1,75±0.02 (20° C). Glaistas neturi temptis ir velti glaistykles, turi gerai</p>									

	<p>lipti prie paviršiaus. Glaistomas paviršius turi būti sausas, atlaikantis apkrovas, stabilus, lygus, švarus, gruntuotas. Glaistant paviršių ir glaistui džiūstant oro ir paviršiaus temperatūra turi būti nuo +5° C iki +30° C (rekomenduojama + (18±2)°C, santykinis oro drėgnumas &lt;80%. Glaisto negalima šildyti. Nemaišyti su kitos rūšies gaminiais. Nesušaldyti. Glaistas turi būti smulkus. Likutis ant sieto Nr. 020 neturi viršyti 30%, ant sieto NR. 0315-ne daugiau 5%. Ištinio glaistymo storis – 1mm, maksimalus sienoms – 3 mm, maksimalus luboms – 5 mm. Nuglaistytas išdžiūvęs paviršius šiek tiek patrynus neturi teptis. Vidinei apdailai skirtas glaistas turi būti lengvai šlifuojamas. Išdžiūvęs glaistas šlifuojant neturi lipti prie švitrinio popieriaus. Glaistytame paviršiuje neturi atsirasti matomų defektų (pūslių, įtrūkių, glaisto sluoksnis neturi atsilupti nuo pagrindo ir pan.). Glaisto sukibimo su glaistomu paviršiumi stipris turi būti ne mažesnis kaip: 0,1 N/mm<sup>2</sup> - po 24 h; 0,2 N/mm<sup>2</sup> - po 48 h. Naudojant paruoštus glaistus vadovautis firmos gamintojos pateiktomis instrukcijomis, skirtomis glaistomo paviršiaus paruošimui bei glaisto naudojimui. Prieš dažymą pagrindą būtina gruntuoti dažų gamintojų rekomenduojamais gruntais. Glaistomų paviršių išoriniai kampai turi būti aptaisomi aliuminiais glaistymo kampais.</p>																								
TS-07	<p>Paviršių gruntavimas giliai įsigeriančiu gruntu.</p> <p>Gruntavimo darbai turi būti atliekami vadovaujantis Lietuvos statybininkų asociacijos patvirtintomis taisyklėmis ST 121895674.210.01:2014 „Apdailos darbai“. Prieš dažant įdubimai užtaisomi sienų išlyginamuoju mišiniu, nuvalytas paviršius yra gruntuojamas giliai įsigeriančiais gruntais. Gruntas į dengiamą paviršių: sujungimus, kampus ir kitas vietas, kur galimas drėgmės susikaupimas, turi gerai įsigerinti. Paviršius padengtas giliai įsigeriančiu gruntu turi greitai išgarinti drėgmę, būti atsparus UV spinduliams, ore esančioms dulkėms. Visas šias savybes gruntas turi suteikti nekeisdamas paviršių spalvų ir faktūros. Paviršiai turi būti gruntuojami pagal gamintojo instrukcijoje nurodytą technologiją. Naudojamas balkšvos spalvos, vandeninės akrilinės dispersijos pagrindo, nestipraus kvapo, nepavojingas aplinkai ir žmogaus sveikatai giliai įsigeriantis gruntas.</p> <p>Grunto charakteristikos:</p> <table> <tr> <td>Paskirtis</td><td>Vidaus ir išorės darbams</td></tr> <tr> <td>Rišamoji medžiaga</td><td>Akrilo kopolimero lateksas</td></tr> <tr> <td>Spalva</td><td>Balkšva-Balta</td></tr> <tr> <td>Lakiųjų organinių junginių LOJ kiekis (VOC)</td><td>&lt;1 g/l</td></tr> <tr> <td>Tankis (21±2)°C, g/cm<sup>3</sup></td><td>~1,0</td></tr> <tr> <td>Nelakiųjų medžiagų kiekis, ne mažiau %</td><td>5,0-7,0</td></tr> <tr> <td>pH (21±2)°C</td><td>6,5-8,0</td></tr> <tr> <td>Tiriamoji klampa, (21±2)°C Brookfield RVT (1 rotorius, 100 min<sup>-1</sup>)</td><td>14-15 cP</td></tr> <tr> <td>Atsparumas statiniam vandens poveikiui (23±2) °C</td><td>jokių aptinkamų defektų po 24 val. poveikio</td></tr> <tr> <td>Paviršiaus išdžiūvimo trukmė</td><td>18 min. esant (+18+22) °C aplinkos temperatūrai ir (45-55)% santykiniam oro drėgniui</td></tr> <tr> <td>Reikalavimai gruntuojamam paviršiui</td><td>Gruntuojamo paviršiaus drėgmė turi būti (4-8)%</td></tr> <tr> <td>Sąnaudos</td><td>0,05-0,2 l/m<sup>2</sup> (priklauso nuo paviršiaus įgėrimo pajėgumo) Tikslios sąnaudos nustatomos padengus bandomąjį plotą</td></tr> </table>	Paskirtis	Vidaus ir išorės darbams	Rišamoji medžiaga	Akrilo kopolimero lateksas	Spalva	Balkšva-Balta	Lakiųjų organinių junginių LOJ kiekis (VOC)	<1 g/l	Tankis (21±2)°C, g/cm <sup>3</sup>	~1,0	Nelakiųjų medžiagų kiekis, ne mažiau %	5,0-7,0	pH (21±2)°C	6,5-8,0	Tiriamoji klampa, (21±2)°C Brookfield RVT (1 rotorius, 100 min <sup>-1</sup> )	14-15 cP	Atsparumas statiniam vandens poveikiui (23±2) °C	jokių aptinkamų defektų po 24 val. poveikio	Paviršiaus išdžiūvimo trukmė	18 min. esant (+18+22) °C aplinkos temperatūrai ir (45-55)% santykiniam oro drėgniui	Reikalavimai gruntuojamam paviršiui	Gruntuojamo paviršiaus drėgmė turi būti (4-8)%	Sąnaudos	0,05-0,2 l/m <sup>2</sup> (priklauso nuo paviršiaus įgėrimo pajėgumo) Tikslios sąnaudos nustatomos padengus bandomąjį plotą
Paskirtis	Vidaus ir išorės darbams																								
Rišamoji medžiaga	Akrilo kopolimero lateksas																								
Spalva	Balkšva-Balta																								
Lakiųjų organinių junginių LOJ kiekis (VOC)	<1 g/l																								
Tankis (21±2)°C, g/cm <sup>3</sup>	~1,0																								
Nelakiųjų medžiagų kiekis, ne mažiau %	5,0-7,0																								
pH (21±2)°C	6,5-8,0																								
Tiriamoji klampa, (21±2)°C Brookfield RVT (1 rotorius, 100 min <sup>-1</sup> )	14-15 cP																								
Atsparumas statiniam vandens poveikiui (23±2) °C	jokių aptinkamų defektų po 24 val. poveikio																								
Paviršiaus išdžiūvimo trukmė	18 min. esant (+18+22) °C aplinkos temperatūrai ir (45-55)% santykiniam oro drėgniui																								
Reikalavimai gruntuojamam paviršiui	Gruntuojamo paviršiaus drėgmė turi būti (4-8)%																								
Sąnaudos	0,05-0,2 l/m <sup>2</sup> (priklauso nuo paviršiaus įgėrimo pajėgumo) Tikslios sąnaudos nustatomos padengus bandomąjį plotą																								
TS-08	<p>Vidaus paviršių dažymas emulsiniais dažais.</p> <p>Dažymo darbai turi būti atliekami vadovaujantis Lietuvos statybininkų asociacijos patvirtintomis taisyklėmis ST 121895674.210.01:2014 „Apdailos darbai“. Tinkuotam vidaus paviršiui dažyti emulsiniai dažai turi būti: matiniai, kietų dalelių sukibimas su paviršiumi – 1,5 - 3,0 MPa, atsparumas spalvos blukimui pagal LST: LST ISO 4628-3:2006 &gt;40 ciklų be pokyčių, atsparumas drėgnam trynimui pagal ISO 6504&gt;10000. Savybių turi nekeisti 10 metų. Paruošti paviršiai prieš dažant turi būti gruntuojami pagal technologiją nurodytą gamintojo instrukcijoje. Grunto angos turi gerai įsigerinti į paviršių, sujungimus, kampus ir kitas vietas, kur galimas drėgmės susikaupimas. Kiekvieno dažyto sluoksnio paviršiai turi būti lygūs, be nuotekų. Dažų sluoksnis turi būti tvirtai ir tolygiai sukibęs su dengiamuoju paviršiumi. Paviršiai turi būti nudažyti spalva suderinta su Užsakovu. Nudažytas paviršius turi atitikti gero dažymo kokybės reikalavimus.</p>																								



TS-09	Anksčiau dažytų vidaus paviršių dažymas emulsiniais dažais.
	Prieš dažant Paviršiai turi glaistomi vadovaujantis (TS-05). Dažymo darbai turi būti atliekami vadovaujantis Lietuvos statybininkų asociacijos patvirtintomis taisyklėmis ST 121895674.210.01:2014 „Apdailos darbai“. Tinkuotam vidaus paviršiui dažyti emulsiniai dažai turi būti: matiniai, kietų dalelių sukibimas su paviršiumi – 1,5 - 3,0 MPa, atsparumas spalvos blukimui pagal LST: LST ISO 4628-3:2006 >40 ciklų be pokyčių, atsparumas drėgnam trynimui pagal ISO 6504>10000. Savybių turi nekeisti 10 metų. Paruošti paviršiai prieš dažant turi būti gruntuojami pagal technologiją nurodytą gamintojo instrukcijoje. Grunto angos turi gerai įsigerti į paviršių, sujungimus, kampus ir kitas vietas, kur galimas drėgmės susikaupimas. Kiekvieno dažyto sluoksnio paviršiai turi būti lygūs, be nuotekų. Dažų sluoksnis turi būti tvirtai ir tolygiai sukibęs su dengiamuoju paviršiumi. Paviršiai turi būti nudažyti spalva suderinta su Užsakovu. Nudažytas paviršius turi atitikti gero dažymo kokybės reikalavimus.
TS-10	Šviestuvų montavimas
	Keičiami vidaus šviestuvai, montavimo vietos nurodytos objekto plane, tikslinti vietoje. Šviestuvų montavimą atlikti vadovaujantis „Saugos taisyklių eksploatuojant elektrotechninius įrenginius“ ir „Elektros įrenginių įrengimo taisyklių“ reikalavimais. Atliekant montavimo darbus rangovas privalo užtikrinti nepertraukiamą elektros tiekimą greta esančioms patalpoms bei nepažeisti esamų inžinerinių tinklų. <ol style="list-style-type: none"> <li>1) Koridoriuje montuojamas lubinis (dvipusis) avarinio išėjimo šviestuvas su akumuliatoriumi: NiCd 3,6V 800 mAh, galingumas 3W, autonominis švietimo laikas 3h, IP20</li> <li>2) Patalpose montuojamos paviršiniai LED panelės 1200x600mm IP20, 4000K, šviestuvai neturi skleisti jokių pašalinių garsų. Skirti darbui kintamos srovės tinkle su nominaline įtampa 230V, dažnumu 50Hz. Šviestuvų galingumas turi užtikrinti norminį patalpų apšvietimą. Pagal higienos normas HN 98:2014 „Natūralus ir dirbtinis darbo vietų apšvietimas. Apšvietos mažiausios ribinės vertės ir bendrieji matavimo reikalavimai“ 1 priedą. Šviestuvų formą ir spalvą derinti su užsakovu.</li> </ol>
TS-11	Elektros rozečių, jungiklių, perjungiklių montavimas.
	Montavimą atlikti vadovaujantis „Saugos taisyklių eksploatuojant elektrotechninius įrenginius“ ir „Elektros įrenginių įrengimo taisyklių“ reikalavimais. Galima naudoti tiksliai Lietuvos Respublikoje sertifikuotas medžiagas. <ol style="list-style-type: none"> <li>1) Vienpolis potinkinis jungiklis dviejų klavišų elektros apšvietimo valdymui. 250 v, 10 V. VDE632. IP 20. montuojami į montažines dėžutes DIN VDE 0606.</li> <li>2) Vienpolis potinkinis jungiklis vieno klavišo ašinio ventiliatoriaus valdymui. 250 v, 10 V. VDE632. IP 20. montuojami į montažines dėžutes DIN VDE 0606.</li> <li>3) Vienpoliai dvigubi AC lizdai su įžeminimo kontaktu 250 V, 16 A., DIN 5720/VDEO620, IP.20 montuojamas į montažines dėžutes DIN VDE 0606. Elektrinio radiatoriaus pajungimui.</li> <li>4) Vienpolis AC lizdas su įžeminimo kontaktu 250 V, 16 A., DIN 5720/VDEO620, IP.20. skirtas montavimui į plastikinius kanalus.</li> </ol> Lizdai potinkinėms elektros instaliacijos dėžutėms gręžiami žiediniais grąžtais betono sienose. Elektros instaliacijos prietaisai montuojami esamose potinkinėse dėžutėse.
TS-12	Grindjuosčių tvirtinimas linoleumo dangų grindims, kai grindjuostės PVC
	Montuojamos Polivinilchlorido (PVC) grindjuostės, matmenis, spalvą ir raštą derinti su užsakovu. Darbus atlikti vadovaujantis Lietuvos statybininkų asociacijos patvirtintomis taisyklėmis ST 121895674.210.01:2014 „Apdailos darbai“.
TS-13	Plastikinių elektros instaliacijos kanalų montavimas.
	Prie sienos montuojami PVC baltos spalvos loveliai. Lovelių matmenys 100x60 mm. Paklojus reikalingus kabelius turi likti 30% kabelių pralaidumo rezervas. Visi loveliai ir jų dalys (kampai, sujungimai, užbaigimai) turi būti vieno gamintojo.
TS-14	Elektros instaliacijos laidų, kabelių tiesimas
	Laidai ir kabeliai turi būti pristatyti į objektą su gamintojo žymomis ir kitais dokumentais. Kiekvienos gyslos spalva turi būti aiškiai pažymėta ir neturi būti naudojama kitiems tikslams: įžeminimas – geltona/ žalia, neutralė – mėlyna, fazė – ruda, juoda. <ol style="list-style-type: none"> <li>1) Laidas pagal standartą su vario gysla ir PVC dviguba izoliacija, U/U-450/750 V. Apšvietimo instaliacijai ne mažesnio, kaip 3x1,5 mm<sup>2</sup> skerspjūvio ploto. Elektros instaliacijos grandinių 3x2,5 mm<sup>2</sup> skerspjūvio ploto, vienfazės apkrovos galia ne mažiau 4 kW. Vardinė įtampa 0,6/1 KV, darbinė temperatūra nuo -30°C iki +70°C.</li> </ol> Pakloti kabeliai privalo turėti ilgio atsargą, pakankamą galimo sėdimo ir temperatūrinių deformacijų kompensavimą. Laidai pravedami plastikiniuose kanaluose, virš pakabinamų lubų konstrukcijos,

	<p>paslėptai elektros instalicijai iškertamos vagos tinkuotose sienose, pravedus laidus šios vagos užtaisomos tinkuojant ir glaistant vadovaujantis Lietuvos statybininkų asociacijos patvirtintomis taisyklėmis ST 121895674.210.01:2014 „Apdailos darbai“. Pro sienų ir perdangos konstrukcijas laidai vedami išgręžiant skylės perforatoriumi, tarp konstrukcijų tiesiami laidai turi būti apsaugoti metaliniais idėklais. Pravesti elektros instaliacijos, taip pat ryšių kabeliai turi būti sumarkiruoti.</p>
TS-15	<p>Langų angų aptaisymas lenkais skardos profiliais</p> <p>Lauko palangės gaminamos iš cinkuotos, dažytos 0,5-0,6 mm skardos (skardos spalva ruda, derinti prie esamų palangių skardų). Skarda gaminama iš plieno su mažesniu žalingų priemaišų (sieros, fosforo) kiekiu, joje turi būti mažiau nemetalinių intarpų, jų mikrostruktūra tolygesnė negu paprastųjų konstrukcinių plienų. Lakštų stiprumo riba 310-330 Mpa, santykinis ištįsimas 32-34%. Skardai leidžiamos storio nuokrypos - <math>\pm 10\%</math>. Lenkiant skardą <math>90^\circ</math> kampu apie 1,5 mm spinduliu užapvalintą briauną, skarda neturi įtrūkti, o cinkavimas – atsisluoksniuoti. Skarda turi būti su 60 mkm storio danga cinkuojant karšu būdu, arba su 120 mkm storio danga purškiant cinką.</p> <p>Palangės nuolaja turi būti pritvirtinta prie lango rėmo ir užsandarinta. Kad drėgmė nepatektų į termoizoliaciją, angokraščių dalys po išorės palangėmis padengiamos vandeniui nelaidžia medžiaga. Išorinės palangės nuolydis turi būti 5-10%, palangė turi išsikišti pro lango sieną 30-50 mm.</p>
TS-16	<p>Tiesinių išorinių angokraščių paprasto tinko remontas, dirbant ant pastolių (žemės)</p> <p>Tinkavimo darbai turi būti atliekami vadovaujantis Lietuvos statybininkų asociacijos patvirtintomis taisyklėmis ST121895674.210.01.:2014 „Apdailos darbai“. Paruoštas tinkavimui paviršius turi būti nuvalytas nuo dulkių ir sudrėkintas. Glotnūs paviršiai išraižomi, kapojami. Turi būti paruošiamasis, išlyginamasis ir dengiamasis sluoksniai. Bendras tinko sluoksnis turi būti ne storesnis kaip 20mm. Paviršiai, armuojami stiklo pluošto tinkleliui. Išlyginti sienų paviršiai turi atitikti gero tinko kokybinius reikalavimus.</p>

VĮAC Infrastruktūros priežiūros skyriaus  
statybos vyresn. inžinierius

kpt. Žygimantas Jakštas

Kareivinių pastato 2804p pastato antro aukšto patalpų remontas													
Eil. Nr.	Darbų pavadinimas	Mat o vnt.	Viso	2-31	2-32	2-33	2-34	2-35	2-36	2-37	2-38	2-39	Šuklės , T
1	Jungiklių, perjungiklių, rozečių demontavimas	vnt.	32,00	6,0	6,0	6,0	3,0	1,0	6,0	4,0			
2	Luminescencinių iki dviejų lempų šviestuvų demontavimas	vnt.	20,00	3,0	3,0	3,0	4,0	1,0	2,0	4,0			
3	sienų aptaisymo glaz. Plytel išardymas	m²	12,70					10,1		2,6			
4	Grindjuosčių nuardymas	m	157,00	25,2	25,6	25,4	39,6	5,8	20,4	15,0			
5	El. instaliacijos plastikinių kanalų iki 100x60 mm skersmens montavimas, tvirtinant prie betono sienos	m	43,00	10,5	6,0	13,0			10,5	3,0			
6	Langų keitimas varstomais plastiko langais, išlaužiant mūro užkairius ir nekeičiant palangių	m²	24,10	4,1	4,1	4,1	2,1		4,1	1,4	2,1	2,1	
7	Durų blokų keitimas plieniniais durų blokais ( vidinės durys, blokai iki 2 m2)	m²	3,40					1,5		1,9			
8	durų blokų keitimas plieniniais durų blokais ( vidinės durys, blokai daugiau 2 m2 iki 3 m2)	m²	8,40	2,1	2,1	2,1			2,1				
9	Staktų sandūrų su sienomis hermetizavimas makrofleksu	m	30,00	5,0	5,0	5,0		5,0	5,0	5,0			
10	Vidaus angokraščių tinko remontas cemento-kalkių skiediniu	m²	13,30	1,9	1,9	1,9	1,0		3,9	0,7	1,0	1,0	
11	Keraminių plytelių grindų dangos remontas, keičiant plyteles , kai remontuojamas plotas daugiau 0,5 m² iki 1,0 m², plytelių plotas daugiau 0,05 m²	m²	1,00				1,0						
12	Vidaus sijų, kolonų paviršių glaistymas (pirmasis 1.00 mm storio sluoksniu)	m²	14,20	1,9	1,9	1,9	5,8		1,9	0,7			
13	Vidaus sijų, kolonų paviršių glaistymas (kartotinis 1.00 mm storio sluoksniu)	m²	14,20	1,9	1,9	1,9	5,8		1,9	0,7			
14	Vidaus juostinių konstrukcijų (iki 20 cm pločio) paviršių pagrindo gruntavimas giliai įsigeriančiais gruntais voleliu	m²	14,20	1,9	1,9	1,9	5,8		1,9	0,7			
15	Vidaus sijų, kolonų paviršių dažymas vienu sluoksniu voleliu	m²	14,20	1,9	1,9	1,9	5,8		1,9	0,7			
16	Vidaus sijų, kolonų paviršių dažymas antru arba kartotiniu sluoksniu voleliu	m²	14,20	1,9	1,9	1,9	5,8		1,9	0,7			
17	Anksčiau dažytų vidaus sienų gerasis dažymas emulsiniais dažais, nuvalant senus dažus ir glaistant	m²	516,90	85,3	86,6	83,8	130,7	17,7	65,2	47,6			
18	Anksčiau dažytų lubų gerasis dažymas emulsiniais dažais, nuvalant senus dažus ir glaistant	m²	198,00	39,5	40,5	40,0	37,5	2,0	26,0	12,5			
19	LED panelių vidaus apšvietimui montavimas	vnt.	50,00	10,0	10,0	10,0	9,0	1,0	7,0	3,0			
20	Kištukinių lizdų blokų montavimas potinkinėse dėžutėse , kai bloke elementų 2.00 vnt	vnt.	24,00	5,0	5,0	5,0	1,0		5,0	3,0			

[illegible]